

公益財団法人東京都農林水産振興財団

第1 監査の目的

地方自治法（昭和22年法律第67号）第199条第7項に基づき、都が補助金交付等の財政援助を行っている団体に対して、補助金に係る会計経理等は適正に行われているか、財政援助に係る事業は目的に沿って適切に執行されているか、監査を実施する。

第2 監査の対象

1 監査対象団体及び局

- (1) 監査対象団体 公益財団法人東京都農林水産振興財団
- (2) 監査対象局 産業労働局

2 団体の概要

(1) 団体の概要

公益財団法人東京都農林水産振興財団（以下「財団」という。）は、平成3年3月に「財団法人東京都農林水産業後継者育成財団」及び「社団法人東京都野菜価格安定資金協会」を統合して設立されたものであり、平成10年4月には、「財団法人東京都森林整備公社」と統合し、平成22年4月から公益財団法人へ移行している。

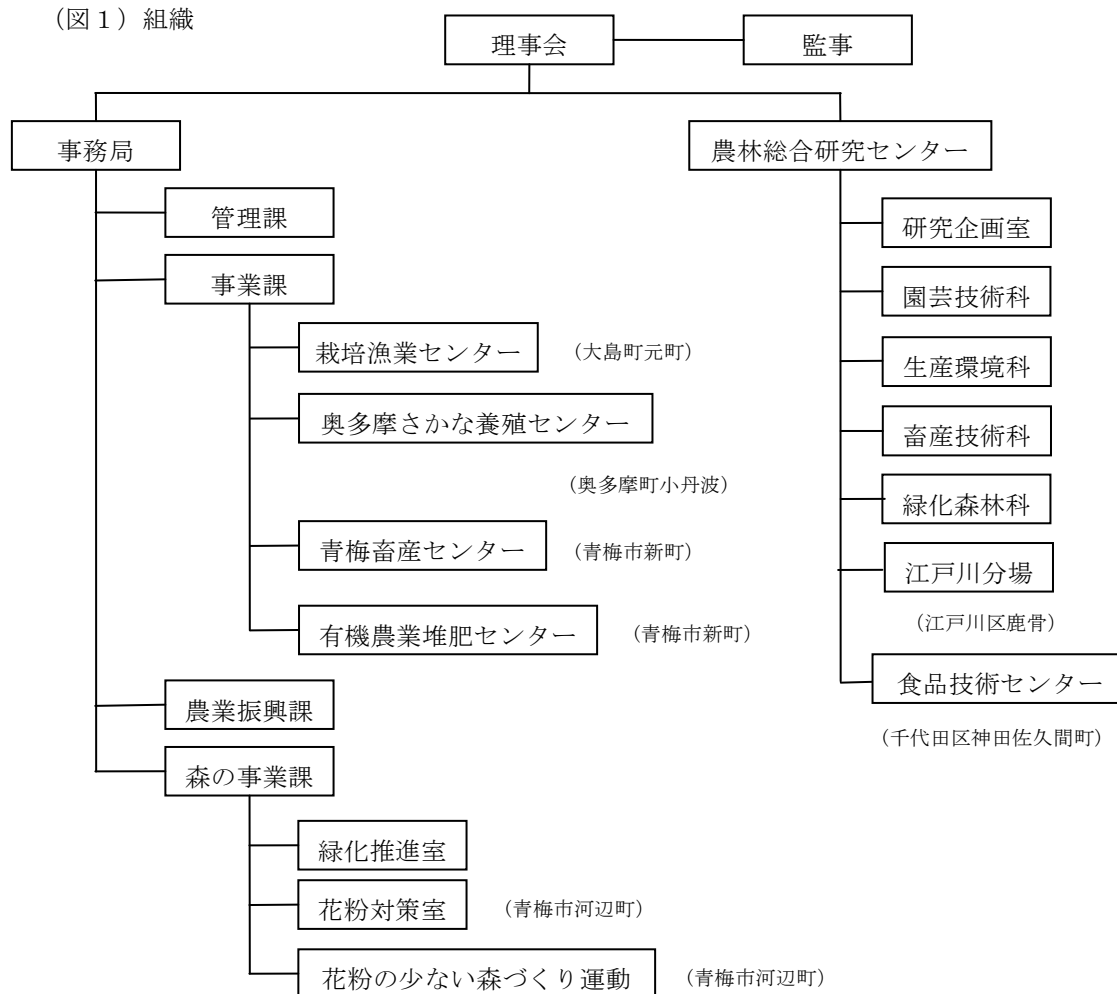
財団は、都市と調和する農林水産業の振興、うるおいと活力ある都民生活の向上、感性豊かな次世代の育成に寄与することを目的として、主として次の事業を行っている。

- ア 後継者等の確保、起業等、農林水産事業者への技術支援
- イ 法律等に基づき行う生産者に対する経営安定対策
- ウ 種苗生産など農林水産資源の拡大
- エ 分収林などの森林整備及び林業の振興奨励
- オ 緑の募金及び緑化の推進
- カ 堆肥生産など環境保全型農業の推進
- キ 農林水産業に関する調査・試験研究及びその成果の普及
- ク 農林水産業についての都民への情報提供、普及啓発
- ケ 東京都立食品技術センターの管理・運営

(2) 組織（平成28. 3. 31現在）

財団は、事務所を立川市富士見町三丁目8番1号に置き、役員10名（理事長1名、理事7名、監事2名）（うち非常勤役員8名）及び職員201名（うち都派遣職員127名）で、事務局（4課）、農林総合研究センター（1室、4科、1分場、1センター）をもって構成されている（図1のとおり）。

(図1) 組織



(注) 所在地表示のないものは、立川市富士見町である。

3 都との関係

都は、財団を監理団体に指定し、財政運営・事業運営の指導監督を行っている。

具体的には、監理団体の適正かつ効率的な運営を確保し、自律的経営を促進するため、締結する契約、組織及び役職員数、役員報酬、職員の人事及び給与、情報公開の推進等の項目に対し行っている。

また、都は、監理団体にその目的や特性に応じた「経営目標」を設定させ、その達成度を評価し公開している。財団の平成25年度の評価はB、平成26年度の評価はAで、平成27年度の評価はAであった。評価の目安は表1のとおりである。

(表1) 評価の目安

平成25年度、平成26年度		平成27年度	
A	経営目標の達成率95%以上	S	すべての重点目標を達成した上で、チャレンジ目標も達成
B	〃 95%未満90%以上		
C	〃 90%未満70%以上	A・B	チャレンジ目標が未設定又は未達成の場合で、重点目標の達成状況に応じて評価
D	〃 70%未満		

(注1) 平成26年度まではA～Dの4段階評価であったが、評価制度の改正により、平成27年度はS・A・Bの3段階評価となっている。

(注2) 重点目標：「都民・利用者」、「財務」の視点から必ず設定
 チャレンジ目標：「都民・利用者」の視点から任意で設定

(1) 補助金等の交付

都は、財団の運営及び青梅畜産センター運営等の補助事業に、平成26年度7億2,825万余円、平成27年度4億6,977万余円を補助している。

財団に対する補助金の交付状況は、表2のとおりである。

なお、平成26年度まで補助金等から支出されていた都派遣職員の人件費は、平成27年度より都の直接支給となっている。

(表2) 財団に対する補助金交付状況

(単位：千円)

事業名			補助金額		
			平成25年度	平成26年度	平成27年度
運営費補助					
1	財団運営		299,189	310,942	186,340
小計			299,189	310,942	186,340
事業補助					
1	東京都青年農業者確保育成推進事業	(後)	12,196	11,083	3,270
2	東京都農地保有合理化推進事業	(経)	5,689	4,206	4,160
3	東京都農業構造改革支援事業(注1)	(経)	—	0	9,151
4	東京都野菜供給確保対策事業	(生)	6,701	1,316	4,306
5	東京都地域特産野菜供給確保対策事業	(生)	1,197	1,042	858
6	東京都畜産振興総合対策事業	(生)	2,923	2,926	2,916
7	青梅畜産センター運営事業	(試)	155,120	163,798	108,101
8	有機農業堆肥センター運営事業	(試)	28,839	28,488	28,469
9	青梅畜産センター及び 有機農業堆肥センターに係る施設管理	(試)	7,481	7,733	7,781
10	林業労働力対策事業	(後)	480	500	336
11	林業労働力対策事業(宿舍借り上げ助成)	(後)	1,821	1,888	1,263
12	林業事業体強化育成事業	(後)	5,000	5,000	5,000
13	東京都森林整備加速化・林業再生事業	(後)	0	1,426	0
14	東京都森林整備補助事業	(森)	107,035	85,257	69,392
15	(平成26年度以前)花粉の少ない森づくり事業 (平成27年度)森林循環促進事業	(森)	105,317	102,644	38,422
小計			439,802	417,312	283,431
合計			738,992	728,254	469,771

(注1) 平成26年4月から要綱が施行され、平成26年11月に財団が農地中間管理機構の指定を受けて補助対象者となった。

(注2) 計数については、原則として、表示単位未満を切り捨て、端数調整をしていないため、合計等と一致しない場合がある。以下同じ。

(注3) (後)：後継者等対策事業、(経)：経営安定対策事業、(生)：生産安定対策事業、(試)：試験研究・成果還元事業、(森)：森林整備事業を指す。

(2) 貸付金

都は、分収林事業の資金として、平成26年度1,421万余円、平成27年度5,174万余円を貸し付けた。

(3) 基金への出えん

都は、財団の設置する「花粉の少ない森づくり基金」に対して、平成26年度5億2,697万余円、平成27年度5億9,477万余円を出えんしている。また、「分収林経営安定基金」に対して、平成27年度に9億4,400万円を出えんしている。

(4) 指定管理業務の委託

都は、東京都立食品技術センター条例（平成2年東京都条例第61号）第15条の規定に基づき、公の施設の指定管理者として東京都立食品技術センターの管理運営を行わせており、平成26年度1億9,985万余円、平成27年度9,863万余円を指定管理料としている。

また、都では、指定管理者の管理運営状況について、第三者の視点も含めた「指定管理者管理運営状況評価」を毎年度実施し、管理運営の適正を確保するとともに、都民サービスの一層の向上を図っている。

財団は、指定管理者管理運営状況評価（注）において、平成25年度、平成26年度及び平成27年度はAと評価されている。

（注）指定管理者管理運営状況評価

協定で合意したサービスの履行及び安全管理など公の施設の管理運営状況について、第三者の視点を含めて評価するものである。

S……管理運営が優良であり、特筆すべき実績・成果が認められた施設

A……管理運営が良好であった施設

B……管理運営の一部において良好ではない点が認められた施設

(5) 行政財産の使用許可

都は、財団に対し、平成28年3月31日現在、表3に掲げる行政財産の使用許可を行っている。

(表3) 行政財産の使用許可の状況

(単位：㎡)

施設の名称	目的	種類		使用料
		土地	建物	
立川仮設庁舎建設地(注)	財団本部	1,191.50	—	土地は30% 減額、建物 は50%減額
青梅庁舎	青梅畜産センター	2,135.88	5,409.45	
	有機農業堆肥センター	—	2,318.00	
	貯木場	13,540.33	—	
東京都青梅合同庁舎	花粉対策室ほか	—	166.87	

(注) 平成26.11.1から、庁舎の改修工事のため、敷地内に仮設庁舎を設置している。

(6) その他の委託

都は、農林総合研究センターの管理運営業務等に、平成26年度16億7,466万余円、平成27年度10億9,222万余円を委託している。

第3 監査の範囲及び実地監査期間

1 監査の範囲

平成26年度(平成26.4.1～平成27.3.31)及び平成27年度(平成27.4.1～平成28.3.31)の事業について実施した。

2 実地監査期間

(1) 産業労働局 平成28年10月27日及び同年11月10日

(2) 財 団 平成28年10月28日から同年11月9日まで

第4 監査の結果

1 財団の運営について

財政面から見た都との関係について見ると、財団の会計は、公益目的事業会計、収益事業等会計及び法人会計をもって処理されており、平成27年度における収入額は26億9,184万余円で、その財源に占める都からの収入の割合は84.9%となっている。

公益目的事業会計では、都からの補助金を受けて、東京の農業の担い手を確保育成する後継者等対策事業を行っているほか、都からの借入金を原資とした林業就業希望者に対する無利子貸付事業、都からの委託を受けて、農林総合研究センターの管理運営業務、栽培漁業センター事業等を行っている。収益事業等会計では、キャベツなどの野菜価格が低落した際に価格差補給金を交付する野菜供給確保対策事業などの生産安定対策事業を行っている。

次に、事業実績について見ると、都における農業の経営基盤強化に取り組み、新たに開始された農地中間管理事業においては、担い手への農地集積、集約化を図るため、平成27年度から農業振興地域の市町村と連携し、約1haの農地の借受け、貸付け等を実施するなど、都の農林水

産業振興施策の一翼を担いつつ、公益性の高い事業を実施した。

また、東京都立食品技術センターの指定管理者として、技術相談、研修会、情報提供等を実施し、都内中小食品関連業者の技術の向上と都民の食の安全・食生活の充実に寄与した。

財団が行っている補助等の対象事業に係る会計経理等が適正に行われているかについては、総勘定元帳、伝票及び証ひょう等により検証した。また、事業が適切に執行されているかについては、各事業の内容及び実績により検証した。

その結果、別項指摘事項を除き、監査を実施した限りにおいて、補助金に係る会計経理等は適正に行われており、事業は財政援助の目的に沿って適切に執行されていると認められる。

2 指摘事項

(1) 局

ア 行政財産の使用許可に係る使用料の徴収を速やかに行うべきもの

局は、財団に対して、表4のとおり、補助事業の実施に必要な土地及び建物の使用許可を行い、使用料を徴収している。また、表5のとおり、その使用料相当額を補助している。

条例（注）によると、使用料は、使用を開始する日までに全額を徴収しなければならないが、特別の理由があると認めるときは、納付すべき期限を別に指定することができる。

このことから、局は、財団に対して、補助金の交付決定日（各年度当初）以降に使用料を納付することを認めている。

そこで、局による使用料の徴収状況について見たところ、表4のとおり、局は、財団に対して、補助金の交付決定日（4月1日）から2か月以上経過した日を使用料の納付期限として指定していることが認められた。

局は、行政財産の使用許可に係る使用料の徴収を速やかに行われたい。

（産業労働局）

（注）東京都行政財産使用料条例（昭和39年東京都条例第26号）第6条

（表4-1）平成26年度における使用許可の事例

対象	使用期間	面積（㎡）	使用料（円） （減額後）	納付期限
立川庁舎 （財団本部）	平成 26. 4. 1～ 平成 27. 3. 31	450. 56	4, 195, 614	平成 26. 5. 30
青梅庁舎 （青梅畜産センター、 有機農業堆肥センター）		9, 863. 33	7, 733, 932	平成 26. 6. 30
青梅庁舎（貯木場）		13, 540. 33	14, 672, 297	

(表4-2) 平成27年度における使用許可の事例

対象	使用期間	面積 (㎡)	使用料 (円) (減額後)	納付期限
立川仮設庁舎建設地 (財団本部)	平成 27. 4. 1～ 平成 28. 3. 31	1, 191. 50	2, 492, 138	平成 27. 7. 21
青梅庁舎 (青梅畜産センター、 有機農業堆肥センター)		9, 863. 33	7, 781, 620	
青梅庁舎 (貯木場)		13, 540. 33	14, 786, 033	

(表5) 施設使用料相当額を含んだ補助金

補助金名称	使用料補助対象施設
公益財団法人東京都農林水産振興財団補助金	立川庁舎 (財団本部)
施設管理費補助金	青梅庁舎 (青梅畜産センター及び 有機農業堆肥センター)
(平成26年度) 花粉の少ない森づくり事業補助金 (平成27年度) 森林循環促進事業補助金	青梅庁舎 (貯木場)

第5 運営状況の概要

1 財政面から見た都との関係

財団の会計は、公益目的事業会計ほか2会計で表6のとおり合計3会計をもって構成されている。

平成26年度における収入額は33億8,941万余円であり、その財源に占める都からの収入の割合は87.4%となっている。

平成27年度における収入額は26億9,184万余円であり、その財源に占める都からの収入の割合は84.9%となっている。

都からの収入は、前年度(29億6,261万余円)と比較して6億7,677万余円減少している。これは、都派遣職員の人件費が、補助金等から都の直接支給に変更となったためである。

(表6-1) 財団の各会計に係る収入の状況(平成25年度)

(単位:千円)

項 目	3会計合計	公益目的事業会計						収益事業 等会計	法人会計
		後継者等 対策事業	経営安定 対策事業	森林整備 事業	緑の募金・ 緑化推進事業	試験研究・ 成果還元事業	小計	生産安定 対策事業	
収入額	3,649,386	65,361	341,308	1,029,061	353,615	1,584,496	3,373,843	48,789	226,753
都からの収入 (割合%)	2,931,428 (80.3)	42,059 (64.3)	39,149 (11.5)	777,578 (75.6)	313,800 (88.7)	1,533,249 (96.8)	2,705,837 (80.2)	9,189 (18.8)	216,401 (95.4)
受取補助金等	1,212,765	32,630	5,689	733,536	23,877	191,441	987,174	9,189	216,401
受託収益	1,718,663	9,428	33,460	44,042	289,922	1,341,808	1,718,663	0	0
他の収入 (割合%)	717,958 (19.7)	23,302 (35.7)	302,158 (88.5)	251,483 (24.4)	39,815 (11.3)	51,246 (3.2)	668,006 (19.8)	39,600 (81.2)	10,351 (4.6)
支出額	3,674,433	66,145	341,644	1,048,597	353,866	1,581,657	3,391,910	48,789	233,732
収支差額	△ 25,046	△ 783	△ 335	△ 19,535	△ 251	2,838	△ 18,067	△ 230	△ 6,979

(表6-2) 財団の各会計に係る収入の状況(平成26年度)

(単位:千円)

項 目	3会計合計	公益目的事業会計						収益事業 等会計	法人会計
		後継者等 対策事業	経営安定 対策事業	森林整備 事業	緑の募金・ 緑化推進事業	試験研究・ 成果還元事業	小計	生産安定 対策事業	
収入額	3,389,412	82,717	43,117	924,553	325,528	1,730,190	3,106,107	46,319	236,985
都からの収入 (割合%)	2,962,615 (87.4)	57,837 (69.9)	42,713 (99.1)	649,289 (70.2)	290,515 (89.2)	1,684,598 (97.4)	2,724,955 (87.7)	12,963 (28.0)	224,695 (94.8)
受取補助金等	1,088,093	34,153	4,206	588,301	23,751	200,020	850,433	12,963	224,695
受託収益	1,874,521	23,684	38,507	60,987	266,763	1,484,577	1,874,521	0	0
他の収入 (割合%)	426,797 (12.6)	24,879 (30.1)	403 (0.9)	275,264 (29.8)	35,012 (10.8)	45,592 (2.6)	381,152 (12.3)	33,355 (72.0)	12,289 (5.2)
支出額	3,373,426	83,718	43,503	922,649	320,080	1,731,947	3,101,898	46,320	225,207
収支差額	15,986	△ 1,000	△ 386	1,904	5,447	△ 1,756	4,208	△ 496	11,777

(表6-3) 財団の各会計に係る収入の状況(平成27年度)

(単位:千円)

項 目	3会計合計	公益目的事業会計						収益事業 等会計	法人会計
		後継者等 対策事業	経営安定 対策事業	森林整備 事業	緑の募金・ 緑化推進事業	試験研究・ 成果還元事業	小計	生産安定 対策事業	
収 入 額	2,691,847	40,784	53,410	1,095,339	299,454	1,001,754	2,490,743	33,279	167,824
都からの収入 (割合%)	2,285,838 (84.9)	18,714 (45.9)	53,091 (99.4)	830,537 (75.8)	267,046 (89.2)	951,605 (95.0)	2,120,995 (85.2)	10,356 (31.1)	154,486 (92.1)
受取補助金等	1,094,975	15,187	13,311	748,063	9,217	144,352	930,132	10,356	154,486
受託収益	1,190,862	3,526	39,779	82,474	257,829	807,252	1,190,862	0	0
他の収入 (割合%)	406,009 (15.1)	22,070 (54.1)	318 (0.6)	264,802 (24.2)	32,407 (10.8)	50,149 (5.0)	369,748 (14.8)	22,922 (68.9)	13,337 (7.9)
支 出 額	2,779,959	39,636	53,517	1,190,154	302,569	1,002,081	2,587,959	33,278	158,721
収 支 差 額	△ 88,112	1,148	△ 107	△ 94,814	△ 3,115	△ 326	△ 97,215	267	9,102

2 補助対象事業

平成25年度から平成27年度における財団の補助事業の実績等は、次のとおりである。

(1) 運営費補助事業の実績等

財団は、都から人件費及び管理事務経費等に係る運営費補助を受けて、財団運営を行っており、主な実績等は、表7のとおりである。

(表7) 運営費補助事業の実績等

(単位:千円)

年度 (平成)	管理費 (人件費)	運営費 (管理事務経費)	退職給与積 立預金支出	補助対象額	補助額	補助率
25	250,590	48,142	456	299,189	299,189	補助対象額の 10/10以内
26	264,483	44,479	1,978	310,942	310,942	
27	135,460	48,634	2,244	186,340	186,340	

(2) 事業補助の実績等

財団は、都から事業補助を受けて、各種事業を行っており、主な実績等は、表8のとおりである。

財団は、将来の農林水産業を担う後継者等に対し、就農支援活動の実施や交流の場の提供を行うなどして、東京都における農林水産業の振興に寄与した。

また、農業の経営基盤強化に取り組み、新たに開始された農地中間管理事業においては、担い手への農地集積、集約化を図るため、平成27年度から農業振興地域の市町村と連携し、約1haの農地の借受け及び貸付けの成果を上げた。

さらに、森林所有者から立木を購入し、伐採・搬出後、花粉の少ないスギ等に更新する森林循環促進事業においては、平成27年度末までの10年間で約440haのスギ林を更新し、スギ花粉の削減及び多摩産材の安定供給に貢献した。

(表8-1) 事業補助の実績等

(単位：千円)

事業名		事業の概要						
		主な実績等						
1	東京都青年農業者確保育成推進事業	東京の農業の担い手を確保育成するために、就農までの支援体制を整備する事業						
		年度(平成)	就農相談活動	意向調査	農林水産業技術交換大会	補助対象額	補助額	補助率
		25	99件	42名	92名	12,196	12,196	補助対象額の10/10以内
		26	119件	61名	81名	11,083	11,083	
27	131件	55名	97名	3,270	3,270			
2	東京都農地保有合理化推進事業	効率的かつ安定的な農業者への農地集積を推進するため、農地売買等を支援する事業						
		年度(平成)	年度末保有農用地等	管理委託契約	現地見回り	補助対象額	補助額	補助率
		25	10件	3件	9回	5,689	5,689	補助対象額の10/10以内
		26	8件	2件	9回	4,206	4,206	
27	7件	2件	10回	4,160	4,160			
3	東京都農業構造改革支援事業	意欲ある農業者への農地集積を推進するため、遊休化した農地の貸借を促進する事業						
		年度(平成)	借受け及び貸付面積			補助対象額	補助額	補助率
		27	11,870㎡			9,151	9,151	定額 (予算の範囲内)
(注) 平成26年11月に財団が農地中間管理機構の指定を受け、補助対象者となったが、事業開始は平成27年度からである。								

(表 8 - 2) 事業補助の実績等

(単位：千円)

事業名		事業の概要					
		主な実績等					
4	東京都野菜供給確保対策事業	国が指定した野菜の価格が著しく低落した場合に、生産者に補給金を交付する事業					
		年度 (平成)	出荷予定量		補助対象額	補助額	補助率
			キャベツ	にんじん			
		25	2,740.5 t	309.5 t	13,402	6,701	補助対象額の 5/10 以内
		26	2,597.8 t	313.6 t	2,632	1,316	
27	2,029.4 t	302.6 t	8,613	4,306			
5	東京都地域特産野菜供給確保対策事業	地域の基幹作物など、東京農業の振興上重要性が高い野菜の価格が著しく低落した場合に、生産者に補給金を交付する事業					
		年度 (平成)	出荷予定量		補助対象額	補助額	補助率
			アシタバ				
		25	62,560kg		1,398	1,197	補助対象額の 1/2 以内
		26	55,570kg		1,088	1,042	ただし、事務費 については、 定額補助（予算 の範囲内）
27	38,900kg		1,001	858			
6	東京都畜産振興総合対策事業	肉用子牛の価格が下落し、保証基準を下回った場合に、生産者に補給金を交付する事業					
		年度 (平成)	生産者積立金対象頭数		補助対象額	補助額	補助率
			黒毛和種	交雑種			
		25	86 頭	10 頭	3,103	2,923	補助対象額の 1/4 以内
		26	91 頭	8 頭	3,106	2,926	ただし、人件費 については、 補助対象額の 10/10 以内
27	63 頭	2 頭	3,005	2,916			

(表 8 - 3) 事業補助の実績等

(単位：千円)

事業名		事業の概要						
		主な実績等						
7	青梅畜産センター運営事業	畜産農家に対して、高品質な種畜等の配付及び技術的支援を行う事業						
		年度 (平成)	家畜・家きんの配付			補助対象額	補助額	補助率
			トウキョウX	東京しゃも	東京うこっけい			
		25	雄 37 頭 雌 101 頭	29,239 羽	13,856 羽	184,287	155,120	定額 (予算の範囲内)
		26	雄 33 頭 雌 88 頭	24,505 羽	12,778 羽	189,850	163,798	ただし、人件費 については、 補助対象額の 10/10 以内
27	雄 12 頭 雌 34 頭	24,936 羽	13,373 羽	135,909	108,101			
(注) 平成 27 年 2 月に P E D (豚流行性下痢) が発生したため、トウキョウ X 配付数が減少								
8	有機農業堆肥センター運営事業	優良堆肥を生産し、有機農法等の実践農家への円滑な供給等を行う事業						
		年度 (平成)	堆肥生産		視察・研修等 受入れ	補助対象額	補助額	補助率
			有償頒布量	無償頒布量				
		25	304.5 t	0 t	104 人	31,994	28,839	定額 (予算の範囲内)
		26	437.0 t	3.5 t	136 人	31,547	28,488	
27	396.8 t	0.2 t	25 人	31,247	28,469			
(注) 平成 27 年 2 月に P E D (豚流行性下痢) が発生したため、各実績が減少								
9	青梅畜産センター及び有機農業堆肥センターに係る施設管理	財団が運営する青梅畜産センター及び有機農業堆肥センターの施設管理費の補助						
		年度 (平成)	使用料補助対象面積		補助対象額	補助額	補助率	
			青梅畜産センター	有機農業堆肥センター				
		25			7,481	7,481	補助対象額の 10/10 以内	
26	土地 2,135.88 m ² 建物 5,409.45 m ²	建物 2,318.00 m ²	7,733	7,733				
27			7,781	7,781				

(表 8 - 4) 事業補助の実績等

(単位：千円)

事業名		事業の概要						
		主な実績等						
10	林業労働力 対策事業	林業労働力の確保を図るため、林業就業者に対する技能研修を行う事業						
		年度 (平成)	研修等の開催		補助対象額	補助額	補助率	
			回数	参加人数				
		25	1回	25名	480	480	補助対象額の 10/10以内	
		26	1回	24名	500	500		
27	2回	46名	336	336				
11	林業労働力 対策事業 (宿舎借り 上げ助成)	新規就労者等を円滑に受け入れるための宿舎借り上げ経費の一部を助成する事業						
		年度 (平成)	宿舎借上助成		補助対象額	補助額	補助率	
			新規就労者	都外就労者				
		25	7戸	1棟	4,297	1,821	補助対象額の 1/2以内	
		26	8戸	1棟	4,943	1,888	ただし、事務費 については、 補助金総額の 5/100以内	
27	7戸	1棟	3,122	1,263				
12	林業事業体 強化育成事 業	意欲のある零細な林業事業体の体質強化を支援する事業						
		年度 (平成)	①入札参加等 に向けた指導支援	②林業機械レン タル料等の助成	③法人化の ための支援	補助対象額	補助額	補助率
		25	1件	4件	—	7,481	5,000	補助対象額の ①10/10以内 ②1/2相当額 ③1/2相当額
		26	—	4件	1件	7,568	5,000	
27	1件	5件	—	8,069	5,000			

(表 8 - 5) 事業補助の実績等

(単位：千円)

事業名		事業の概要							
		主な実績等							
13	東京都森林整備加速化・林業再生事業	多摩産材の安定的・効率的な供給体制を構築することで、森林の多面的機能を向上させ、山村を次世代に継承していく事業							
		年度(平成)	事業の内容				補助対象額	補助額	補助率
		25	—				—	—	補助対象額の10/10以内
		26	木材伐出機械等の運転業務従事者に対する教育支援(参加者数122名)				1,426	1,426	
27	—				—	—			
14	東京都森林整備補助事業	森林所有者等が行う民有林における森林整備に要する経費を補助する事業							
		年度(平成)	再造林	下刈り	間伐	除伐	補助対象額	補助額	補助率
		25	66.44ha	233.09ha	19.88ha	—	258,614	107,035	間伐は補助対象額の58/100、間伐以外は補助対象額の40/100
		26	35.91ha	248.20ha	12.87ha	1.09ha	209,391	85,257	
27	25.38ha	252.36ha	26.42ha	1.16ha	163,143	69,392			
15	(平成26年度以前) 花粉の少ない森づくり事業	財団が行う花粉の少ない森づくり事業のうち、人件費及び貯木場の使用料の補助							
		年度(平成)	主伐契約(注)		木材の販売		補助対象額	補助額	補助率
	(平成27年度) 森林循環促進事業	25	86.31ha		21,822 m ³		105,317	105,317	補助対象額の10/10
		26	80.18ha		21,206 m ³		102,644	102,644	
		27	52.60ha		17,069 m ³		38,422	38,422	
(注) 主伐契約とは、財団がスギ等を伐採して、跡地に花粉の少ないスギ等を植林するために、森林所有者と締結する契約を指す。									

(表8-6) 事業補助の実績等

(単位：千円)

計	年度 (平成)	補助対象額	補助額
	25	635,743	439,802
	26	577,723	417,312
	27	417,233	283,431

3 都からの借入金による事業

都からの借入れの状況は、表9のとおりである。

(表9) 都からの借入れの状況

(単位：千円)

事業名	事業の概要	借入額（上段） 都への元金償還額（中段） 年度末借入金残高（下段）		
		平成25年度	平成26年度	平成27年度
1 就農支援資金貸付事業	就農希望者等に対する、 就農準備資金等の無利子 貸付事業	0	0	0
		0	8,124	10,890
		87,506	79,382	68,492
2 林業就業促進資金 貸付事業	新規就業者等に対する、 就業準備資金等の無利子 貸付事業	0	0	0
		274	274	274
		1,803	1,529	1,255
3 分収林事業	財団が土地所有者に代わり、 分収契約に基づき、 森林管理を行う事業	8,755	14,216	51,746
		62,667	40,866	262,922
		1,127,169	1,100,520	889,344
計		8,755	14,216	51,746
		62,941	41,140	263,196
		1,216,478	1,181,431	959,091

就農支援資金貸付事業及び林業就業促進資金貸付事業は、国の制度に基づき、都からの借入金を原資として貸付を行う事業である。平成25年度から平成27年度における主な実績等は、表10のとおりである。

(表 1 0) 就農支援資金貸付事業・林業就業促進資金貸付事業の実績等 (単位：千円)

事業名	年度 (平成)	貸付	償還され た貸付金	貸付残高 (年度末時点)	貸付残件数 (年度末時点)	備考
就農支援資金 貸付事業	2 5	5,540	9,355	39,156	29 件	法改正により、平 成 2 6 年度から、「青 年等就農資金」(貸付 主体は(株)日本政策 金融公庫) 事業へ移 行
	2 6	—	9,855	29,301	24 件	
	2 7	—	8,008	21,293	19 件	
林業就業促進 資金貸付事業	2 5	0	0	0	0 件	監査対象年度におけ る貸付実績はなかつ たが、将来の貸付需要 に備えて、原資の存置 は続けている。
	2 6	0	0	0	0 件	
	2 7	0	0	0	0 件	

分収林事業における主な実績等は、表 1 1 のとおりである。

(表 1 1) 分収林事業の主な実績等 (単位：千円)

年度 (平成)	育林費等	契約地 (年度末時点)	立木調査	施業
2 5	1,122	596.10ha 140 箇所	12.86ha	下刈 0.51ha
2 6	7,212	583.24ha 135 箇所	83.18ha	間伐 12.87ha
2 7	6,876	500.06ha 124 箇所	63.04ha	間伐 26.42ha

4 都の出えん金による事業

財団は、都の出えん金等をもとに基金を造成し、スギ林等を伐採し跡地に花粉の少ないスギ等を植栽することで、花粉の少ない森づくりを進める事業及び順次到来する分収林の契約満了により発生する収入欠損を補填するための分収林経営安定基金事業を行っている。

また、花粉の少ない森づくり基金及び分収林経営安定基金は、基金の運用益等を基金に繰り入れ、事業経費は基金を取り崩して充てていく仕組みになっている。

平成25年度から平成27年度における基金の状況は、表12のとおりである。

なお、基金以外の財源により事業を実施しているものは以下のとおりである。

【花粉の少ない森づくり事業（注1）】

- ・人件費及び貯木場の使用料・・・森林循環促進事業補助金（注2）
- ・花粉の少ないスギ等の植栽、管理（注3）・・・東京都森林整備補助金

【分収林事業】

- ・育林等の森林管理・・・都からの借入金及び東京都森林整備補助金

（注1）平成27年度以降の事業名は、「森林循環促進事業」である。

（注2）平成26年度以前の名称は、「花粉の少ない森づくり事業補助金」である。

（注3）補助要件に該当するものに限る。

（表12）都の出えん金等による基金の状況

（単位：千円）

基金名	年度 (平成)	事業の実績		基金の増減			
		主伐契約	伐採契約	前期繰越	基金受高	取崩額	残金（繰越）
花粉の少ない森づくり基金	25	86.31ha	80.21ha	414,997	497,615	546,853	365,758
	26	80.18ha	11.44ha	365,758	526,975	478,682	414,051
	27	52.60ha	36.76ha	414,051	594,777	615,919	392,908
分収林経営安定基金		契約満了による処分		前期繰越	基金受高	取崩額	残金（繰越）
	25 (第1期)	4箇所	19.05ha	107,352	0	61,635	45,716
	26 (第1期)	5箇所	12.86ha	45,716	0	40,675	5,041 (注)
	27 (第2期)	11箇所	83.18ha	—	944,000	285,020	658,979
(注) 平成26年度末に第1期（平成22年度開始）の事業が終了したため、残金は繰越さず、精算して、都に返還している。							

5 公の施設の管理運営

都は、東京都立食品技術センター（以下「センター」という。）の管理運営について、財団の事業計画書等を審査した上で、特命により財団を指定管理者として選定している。財団によるセンターの管理運営の実績は、表13のとおりである。

センターにおいては、都内の中小食品関連業者が直面している技術的課題を解決するため、技術相談、研修会、情報提供等を実施している。特に、無料の技術相談及び実地支援は、平成27年度に1,181件実施し、食品工業技術の向上と都民の食の安全・食生活の充実に寄与した。

また、試験研究については、産学公と連携した共同開発研究課題（平成27年度においては5課題）を設定するなど、都の施策を実現するために、都と一体となって事業に取り組んでいる。

（表13）指定管理者としての実績

施設名		東京都立食品技術センター		
(1) 件名		東京都立食品技術センターの管理運営		
(2) 指定期間		平成23年4月1日～平成28年3月31日		
(3) 目的		公の施設の管理運営		
(4) 内容	所在地	千代田区神田佐久間町一丁目9番地東京都産業労働局秋葉原庁舎内		
	業務内容	(1) 食品工業技術の普及、指導及び相談に関すること (2) 食品工業技術に関する試験、研究及び調査に関すること (3) 依頼により行う食品工業用の原料及び材料並びに加工食品等の試験並びにその成績証明に関すること (4) 開放試験室の利用公開に関すること (5) 食品製造業者と農林水産業者との連携促進のための相談及び情報提供に関すること (6) センターの施設、設備及び物品の維持管理に関すること (7) 規則第6条に規定するセンターの使用料及び手数料の徴収		
(5) 実績 (件数・金額)	年度	平成25年度	平成26年度	平成27年度
	手数料 依頼試験	406件 921千円	408件 998千円	530件 1,452千円
	使用料 開放試験室試験機器	4,449件 772千円	5,663件 929千円	2,124件 472千円
	技術相談・ 実地支援	1,050件	1,099件	1,181件
(6) 経費	年度	平成25年度	平成26年度	平成27年度
	試験研究	13,425千円	13,425千円	13,809千円
	技術支援	4,132千円	4,132千円	4,250千円
	管理運営	149,987千円	154,807千円	55,122千円
	建物維持管理	27,876千円	27,490千円	25,456千円
	計	195,421千円	199,854千円	98,638千円

(注) 下記1～4の表は、補助金等交付団体のため監査対象外であるが、参考のために付する。

(参考1) 比較正味財産増減計算書総括表

(単位：円)

科 目	平成27年度 (A)	平成26年度 (B)	増(△)減	
			金額	率(%)
			(C) = (A) - (B)	(C/B×100)
I 一般正味財産増減の部				
1. 経常増減の部				
経常収益	2,691,847,098	3,389,412,912	△ 697,565,814	△ 20.6
基本財産運用益	19,288,376	17,664,673	1,623,703	9.2
特定資産運用益	14,075,772	13,356,364	719,408	5.4
事業収益	232,345,908	258,530,675	△ 26,184,767	△ 10.1
受取補助金等	1,725,578,158	2,683,718,527	△ 958,140,369	△ 35.7
受取負担金	32,450,456	18,417,926	14,032,530	76.2
受取寄付金	43,689,499	39,660,579	4,028,920	10.2
受取基金	610,295,760	339,021,182	271,274,578	80.0
雑収益	394,972	488,505	△ 93,533	△ 19.1
分収林取得累計額振替額	12,084,737	16,965,313	△ 4,880,576	△ 28.8
交付引当金戻入益	1,643,460	1,589,168	54,292	3.4
経常費用	2,779,959,894	3,373,426,506	△ 593,466,612	△ 17.6
事業費	2,621,238,184	3,148,218,677	△ 526,980,493	△ 16.7
管理費	158,721,710	225,207,829	△ 66,486,119	△ 29.5
当期経常増減額	△ 88,112,796	15,986,406	△ 104,099,202	△ 651.2
2. 経常外増減の部				
経常外収益	0	1	△ 1	△ 100
受取基金	0	1	△ 1	△ 100
経常外費用	0	1	△ 1	△ 100
固定資産除却損	0	1	△ 1	△ 100
当期経常外増減額	0	0	0	-
当期一般正味財産増減額	△ 88,112,796	15,986,406	△ 104,099,202	△ 651.2
一般正味財産期首残高	541,205,956	525,219,550	15,986,406	3.0
一般正味財産期末残高	453,093,160	541,205,956	△ 88,112,796	△ 16.3
II 指定正味財産増減の部				
特定資産運用益	36,698	11,684	25,014	214.1
基金受取利息	17,054	0	17,054	-
積立資産受取利息	19,644	11,684	7,960	68.1
受取補助金等	17,613,445	26,814,780	△ 9,201,335	△ 34.3
受取東京都補助金	4,336,205	1,417,666	2,918,539	205.9
受取農畜産業振興機構助成金	12,203,155	24,012,816	△ 11,809,661	△ 49.2
受取区市町村積立助成金	1,074,085	1,384,298	△ 310,213	△ 22.4
受取負担金	15,298,059	14,137,910	1,160,149	8.2
受取生産者負担金	15,298,059	14,137,910	1,160,149	8.2
受取寄付金	1,600,000	0	1,600,000	-
受取寄付金	1,600,000	0	1,600,000	-
受取基金	1,538,777,000	527,005,600	1,011,771,400	192.0
受取基金	1,538,777,000	527,005,600	1,011,771,400	192.0
一般正味財産への振替額(△)	△ 669,754,244	△ 392,151,882	△ 277,602,362	70.8
一般正味財産への振替額(△)	△ 669,754,244	△ 392,151,882	△ 277,602,362	70.8
当期指定正味財産増減額	903,570,958	175,818,092	727,752,866	413.9
指定正味財産期首残高	4,550,546,445	4,374,728,353	175,818,092	4.0
指定正味財産期末残高	5,454,117,403	4,550,546,445	903,570,958	19.9
正味財産期末残高	5,907,210,563	5,091,752,401	815,458,162	16.0

(参考2) 比較正味財産増減計算書総括表

(単位:円)

科 目	平成26年度 (A)	平成25年度 (B)	増(△)減	
			金額	率(%)
			(C) = (A) - (B)	(C/B×100)
I 一般正味財産増減の部				
1. 経常増減の部				
経常収益	3,389,412,912	3,649,386,618	△ 259,973,706	△ 7.1
基本財産運用益	17,664,673	14,801,380	2,863,293	19.3
特定資産運用益	13,356,364	12,609,215	747,149	5.9
事業収益	258,530,675	252,808,681	5,721,994	2.3
受取補助金等	2,683,718,527	2,547,075,008	136,643,519	5.4
受取負担金	18,417,926	18,663,022	△ 245,096	△ 1.3
受取寄付金	39,660,579	38,559,457	1,101,122	2.9
受取基金	339,021,182	756,199,818	△ 417,178,636	△ 55.2
雑収益	488,505	265,925	222,580	83.7
分収林取得累計額振替額	16,965,313	6,425,054	10,540,259	164.0
交付引当金戻入益	1,589,168	1,979,058	△ 389,890	△ 19.7
経常費用	3,373,426,506	3,657,701,636	△ 284,275,130	△ 7.8
事業費	3,148,218,677	3,440,700,585	△ 292,481,908	△ 8.5
管理費	225,207,829	217,001,051	8,206,778	3.8
当期経常増減額	15,986,406	△ 8,315,018	24,301,424	△ 292.3
2. 経常外増減の部				
経常外収益	1	0	1	-
受取基金	1	0	1	-
経常外費用	1	0	1	-
固定資産除却損	1	0	1	-
過年度負担租税公課	0	16,731,800	△ 16,731,800	△ 100
当期経常外増減額	0	△ 16,731,800	16,731,800	△ 100
当期一般正味財産増減額	15,986,406	△ 25,046,818	41,033,224	△ 163.8
一般正味財産期首残高	525,219,550	550,266,368	△ 25,046,818	△ 4.6
一般正味財産期末残高	541,205,956	525,219,550	15,986,406	3.0
II 指定正味財産増減の部				
特定資産運用益	11,684	65,210	△ 53,526	△ 82.1
基金受取利息	0	44,916	△ 44,916	△ 100
積立資産受取利息	11,684	20,294	△ 8,610	△ 42.4
受取補助金等	26,814,780	25,036,646	1,778,134	7.1
受取東京都補助金	1,417,666	9,723,518	△ 8,305,852	△ 85.4
受取農畜産業振興機構助成金	24,012,816	13,855,464	10,157,352	73.3
受取区市町村積立助成金	1,384,298	1,457,664	△ 73,366	△ 5.0
受取負担金	14,137,910	19,756,226	△ 5,618,316	△ 28.4
受取生産者負担金	14,137,910	19,756,226	△ 5,618,316	△ 28.4
受取基金	527,005,600	497,654,687	29,350,913	5.9
受取基金	527,005,600	497,654,687	29,350,913	5.9
一般正味財産への振替額(△)	△ 392,151,882	△ 817,974,293	425,822,411	△ 52.1
一般正味財産への振替額(△)	△ 392,151,882	△ 817,974,293	425,822,411	△ 52.1
当期指定正味財産増減額	175,818,092	△ 275,461,524	451,279,616	△ 163.8
指定正味財産期首残高	4,374,728,353	4,650,189,877	△ 275,461,524	△ 5.9
指定正味財産期末残高	4,550,546,445	4,374,728,353	175,818,092	4.0
正味財産期末残高	5,091,752,401	4,899,947,903	191,804,498	3.9

(参考3) 比較貸借対照表

(単位：円)

科目	平成27年度 (A)	平成26年度 (B)	増(△)減	
			(C=A-B)	率 (C/B×100)
I 資産の部				
1. 流動資産				
現金預金	564,918,300	580,650,011	△ 15,731,711	△ 2.7
未収金	16,552,717	32,796,997	△ 16,244,280	△ 49.5
前払金	127,980	121,900	6,080	5.0
有価証券	3,927,357	4,256,529	△ 329,172	△ 7.7
畜産物	14,524,340	14,136,970	387,370	2.7
農地	15,392,500	15,392,500	0	0
流動資産合計	615,443,194	647,354,907	△ 31,911,713	△ 4.9
2. 固定資産				
(1) 基本財産				
普通預金	230,000,000	0	230,000,000	-
定期預金	267,600,000	367,600,000	△ 100,000,000	△ 27.2
投資有価証券	689,880,000	819,880,000	△ 130,000,000	△ 15.9
基本財産合計	1,187,480,000	1,187,480,000	0	0
(2) 特定資産				
基金	2,125,027,978	1,487,191,391	637,836,587	42.9
分収林経営安定対策基金	658,979,044	0	658,979,044	-
花粉の少ない森づくり基金	392,908,915	414,051,372	△ 21,142,457	△ 5.1
森林を守る都民基金	1,073,140,019	1,073,140,019	0	0
積立資産	1,959,138,756	1,691,337,615	267,801,141	15.8
退職給付引当資産	47,324,160	41,876,880	5,447,280	13.0
森林災害対策積立資産	12,247,761	12,082,122	165,639	1.4
借入金返済積立資産	15,908,564	18,149,844	△ 2,241,280	△ 12.3
森林整備費用積立資産	1,780,216,734	1,524,463,563	255,753,171	16.8
企業の森森林整備費用積立資産	1,241,548	1,477,548	△ 236,000	△ 16.0
補償金預り資産	0	95,164	△ 95,164	△ 100
緑の募金交付引当資産	10,351,217	9,494,465	856,752	9.0
野菜交付準備資産	14,199,908	13,659,481	540,427	4.0
生産者積立資産	35,824,113	28,213,797	7,610,316	27.0
財政調整積立資産	41,824,751	41,824,751	0	0
有形固定資産	148,313,718	180,451,381	△ 32,137,663	△ 17.8
建物	101,097,959	107,414,463	△ 6,316,504	△ 5.9
構築物	33,763,226	48,656,182	△ 14,892,956	△ 30.6
機械及び装置	7,212,740	15,081,177	△ 7,868,437	△ 52.2
車両運搬具	4	4	0	0
什器備品	304,299	1,032,561	△ 728,262	△ 70.5
リース資産	5,935,490	8,266,994	△ 2,331,504	△ 28.2
ソフトウェア	1,694,067	2,709,375	△ 1,015,308	△ 37.5
花粉立木木材	194,567,001	169,551,506	25,015,495	14.8
出資金	350,000	350,000	0	0
特定資産合計	4,429,091,520	3,531,591,268	897,500,252	25.4

科目	平成27年度 (A)	平成26年度 (B)	増(△)減	
			(C=A-B)	率 (C/B×100)
(3) その他固定資産				
什器備品	3	10	△ 7	△ 70.0
ソフトウェア	5,401,175	3,888,185	1,512,990	38.9
電話加入権	923,412	923,412	0	0
出資金	5,730,000	5,730,000	0	0
長期貸付金	21,293,000	29,301,000	△ 8,008,000	△ 27.3
長期預け金	4,000,000	4,000,000	0	0
分収林取得累計額	1,121,151,062	1,461,382,473	△ 340,231,411	△ 23.3
その他固定資産合計	1,158,498,652	1,505,225,080	△ 346,726,428	△ 23.0
固定資産合計	6,775,070,172	6,224,296,348	550,773,824	8.8
資産合計	7,390,513,366	6,871,651,255	518,862,111	7.6
II 負債の部				
1. 流動負債				
未払金	389,069,277	424,423,415	△ 35,354,138	△ 8.3
前受金	4,825,450	5,606,300	△ 780,850	△ 13.9
預り金	2,668,582	9,577,026	△ 6,908,444	△ 72.1
1年以内返済予定長期借入金	152,959,758	0	152,959,758	-
リース債務	2,229,547	2,246,932	△ 17,385	△ 0.8
普及啓発費交付引当金	830,600	849,600	△ 19,000	△ 2.2
流動負債合計	552,583,214	442,703,273	109,879,941	24.8
2. 固定負債				
長期借入金	869,302,964	1,279,680,948	△ 410,377,984	△ 32.1
リース債務	3,741,248	6,048,124	△ 2,306,876	△ 38.1
退職給付引当金	47,324,160	41,876,880	5,447,280	13.0
補償金預り金	0	95,164	△ 95,164	△ 100
緑の募金交付引当金	10,351,217	9,494,465	856,752	9.0
固定負債合計	930,719,589	1,337,195,581	△ 406,475,992	△ 30.4
負債合計	1,483,302,803	1,779,898,854	△ 296,596,051	△ 16.7
III 正味財産の部				
1. 指定正味財産				
基本財産(寄附金)	1,187,480,000	1,187,480,000	0	0
森林を守る都民基金(寄附金)	1,073,140,019	1,073,140,019	0	0
企業の森募金(寄附金)	1,241,548	1,477,548	△ 236,000	△ 16.0
東京都補助金	76,492,696	91,907,722	△ 15,415,026	△ 16.8
東京都出捐金	3,031,239,361	2,102,758,121	928,481,240	44.2
森林整備準備金	34,195,468	51,446,707	△ 17,251,239	△ 33.5
受託研究事業資金	304,290	463,050	△ 158,760	△ 34.3
野菜交付準備金	14,199,908	13,659,481	540,427	4.0
生産者積立金	35,824,113	28,213,797	7,610,316	27.0
指定正味財産合計額	5,454,117,403	4,550,546,445	903,570,958	19.9
(うち基本財産への充当額)	(1,187,480,000)	(1,187,480,000)	(0)	(0)
(うち特定資産への充当額)	(4,266,637,403)	(3,363,066,445)	(903,570,958)	(26.9)
2. 一般正味財産				
(うち基本財産への充当額)	(0)	(0)	(0)	(0)
(うち特定資産への充当額)	(98,843,250)	(108,791,320)	(△ 9,948,070)	(△ 9.1)
正味財産合計	5,907,210,563	5,091,752,401	815,458,162	16.0
負債及び正味財産合計	7,390,513,366	6,871,651,255	518,862,111	7.6

(参考4) 比較貸借対照表

(単位：円)

科目	平成26年度 (A)	平成25年度 (B)	増(△)減	
			(C=A-B)	率 (C/B×100)
I 資産の部				
1. 流動資産				
現金預金	580,650,011	566,190,448	14,459,563	2.6
未収金	32,796,997	24,666,508	8,130,489	33.0
前払金	121,900	0	121,900	-
有価証券	4,256,529	6,853,689	△ 2,597,160	△ 37.9
畜産物	14,136,970	14,531,020	△ 394,050	△ 2.7
農地	15,392,500	15,392,500	0	0
流動資産合計	647,354,907	627,634,165	19,720,742	3.1
2. 固定資産				
(1) 基本財産				
普通預金	0	0	0	-
定期預金	367,600,000	367,600,000	0	0
投資有価証券	819,880,000	819,880,000	0	0
基本財産合計	1,187,480,000	1,187,480,000	0	0
(2) 特定資産				
基金	1,487,191,391	1,484,615,451	2,575,940	0.2
分収林経営安定対策基金	0	45,716,978	△ 45,716,978	△ 100
花粉の少ない森づくり基金	414,051,372	365,758,454	48,292,918	13.2
森林を守る都民基金	1,073,140,019	1,073,140,019	0	0
積立資産	1,691,337,615	1,494,232,708	197,104,907	13.2
退職給付引当資産	41,876,880	37,089,290	4,787,590	12.9
森林災害対策積立資産	12,082,122	11,997,229	84,893	0.7
借入金返済積立資産	18,149,844	18,305,434	△ 155,590	△ 0.8
森林整備費用積立資産	1,524,463,563	1,334,558,832	189,904,731	14.2
企業の森森林整備費用積立資産	1,477,548	1,938,548	△ 461,000	△ 23.8
補償金預り資産	95,164	95,142	22	0.0
緑の募金交付引当資産	9,494,465	11,015,032	△ 1,520,567	△ 13.8
野菜交付準備資産	13,659,481	24,179,741	△ 10,520,260	△ 43.5
生産者積立資産	28,213,797	13,228,709	14,985,088	113.3
財政調整積立資産	41,824,751	41,824,751	0	0
有形固定資産	180,451,381	212,641,125	△ 32,189,744	△ 15.1
建物	107,414,463	113,730,967	△ 6,316,504	△ 5.6
構築物	48,656,182	63,549,138	△ 14,892,956	△ 23.4
機械及び装置	15,081,177	22,949,614	△ 7,868,437	△ 34.3
車両運搬具	4	4	0	0
什器備品	1,032,561	1,889,774	△ 857,213	△ 45.4
リース資産	8,266,994	10,521,628	△ 2,254,634	△ 21.4
ソフトウェア	2,709,375	4,106,183	△ 1,396,808	△ 34.0
花粉立木木材	169,551,506	164,418,092	5,133,414	3.1
出資金	350,000	350,000	0	0
特定資産合計	3,531,591,268	3,360,363,559	171,227,709	5.1

科目	平成26年度 (A)	平成25年度 (B)	増(△)減	
			(C=A-B)	率 (C/B×100)
(3) その他固定資産				
什器備品	10	22,352	△ 22,342	△ 100.0
ソフトウェア	3,888,185	5,454,995	△ 1,566,810	△ 28.7
電話加入権	923,412	923,412	0	0
出資金	5,730,000	5,730,000	0	0
長期貸付金	29,301,000	39,156,000	△ 9,855,000	△ 25.2
長期預け金	4,000,000	4,000,000	0	0
分収林取得累計額	1,461,382,473	1,488,112,867	△ 26,730,394	△ 1.8
その他固定資産合計	1,505,225,080	1,543,399,626	△ 38,174,546	△ 2.5
固定資産合計	6,224,296,348	6,091,243,185	133,053,163	2.2
資産合計	6,871,651,255	6,718,877,350	152,773,905	2.3
II 負債の部				
1. 流動負債				
未払金	424,423,415	427,383,204	△ 2,959,789	△ 0.7
前受金	5,606,300	5,366,305	239,995	4.5
預り金	9,577,026	8,248,672	1,328,354	16.1
リース債務	2,246,932	2,235,482	11,450	0.5
普及啓発費交付引当金	849,600	887,100	△ 37,500	△ 4.2
流動負債合計	442,703,273	444,120,763	△ 1,417,490	△ 0.3
2. 固定負債				
長期借入金	1,279,680,948	1,318,314,164	△ 38,633,216	△ 2.9
リース債務	6,048,124	8,295,056	△ 2,246,932	△ 27.1
退職給付引当金	41,876,880	37,089,290	4,787,590	12.9
補償金預り金	95,164	95,142	22	0.0
緑の募金交付引当金	9,494,465	11,015,032	△ 1,520,567	△ 13.8
固定負債合計	1,337,195,581	1,374,808,684	△ 37,613,103	△ 2.7
負債合計	1,779,898,854	1,818,929,447	△ 39,030,593	△ 2.1
III 正味財産の部				
1. 指定正味財産				
基本財産(寄附金)	1,187,480,000	1,187,480,000	0	0
森林を守る都民基金(寄附金)	1,073,140,019	1,073,140,019	0	0
企業の森募金(寄附金)	1,477,548	1,938,548	△ 461,000	△ 23.8
東京都補助金	91,907,722	107,820,072	△ 15,912,350	△ 14.8
東京都出捐金	2,102,758,121	1,914,773,704	187,984,417	9.8
森林整備準備金	51,446,707	51,545,750	△ 99,043	△ 0.2
受託研究事業資金	463,050	621,810	△ 158,760	△ 25.5
野菜交付準備金	13,659,481	24,179,741	△ 10,520,260	△ 43.5
生産者積立金	28,213,797	13,228,709	14,985,088	113.3
指定正味財産合計額	4,550,546,445	4,374,728,353	175,818,092	4.0
(うち基本財産への充当額)	(1,187,480,000)	(1,187,480,000)	(0)	(0)
(うち特定資産への充当額)	(3,363,066,445)	(3,187,248,353)	(175,818,092)	(5.5)
2. 一般正味財産				
(うち基本財産への充当額)	(0)	(0)	(0)	(0)
(うち特定資産への充当額)	(108,791,320)	(114,394,114)	(△ 5,602,794)	(△ 4.9)
正味財産合計	5,091,752,401	4,899,947,903	191,804,498	3.9
負債及び正味財産合計	6,871,651,255	6,718,877,350	152,773,905	2.3